

不忘初心 一路前行 STAY TRUE TO THE MISSION 团结共进 收获未来 UNITE AND ADVANCE TOGETHER

——电网事业部组织主题团建活动



为强化团队凝聚力、向心力与战斗力，并提升员工的获得感、归属感与幸福感，电网事业部在6月至8月期间，以“不忘初心、一路前行、团结共进、收获未来”为主题，在各片区举办了丰富多彩的团建活动。

活动期间，各片区不仅通过形式多样的团建活动增进员工间的交流与协作，还结合企业文化与党史教育，提升团队精神。6月8日，新疆项目管理中心通过形式多样、内容丰

富的活动，进一步宣贯企业文化，凝聚员工力量，为企业高质量发展提供有力的精神文化支持。

6月22日，电网事业部鲁西区域组织全体人员参观冀鲁豫边区革命纪念馆，财务总监兼行政中心经理崔学东以《光辉历程百年党史》为主题，为全体人员带来了一场生动的党史教育，并与员工进行企业文化交流，增强了团队凝

聚力和向心力。

6月29日，电网事业部鲁中区域、项目管理部组织团建活动，公司副总经理王鸿浩、副总经理路云参加活动。路总以《心有戒尺，铸就忠诚》为主题，讲授“共产党员纪律处分条例”，将“共产党员纪律处分条例”与企业文化、公司管理制度相结合，对党员和员工提出行为要求。

7月20日，在电网事业部鲁东区域团建活动上，王冰经理以《中国共产党让一切敌人胆寒》为主题，从多个方面、不同角度讲解了建党初期的淘汰率、伟人毛泽东作为无比坚定的革命者历经曲折终成中共核心的内容。我们山东诚信员工也要继承革命精神，忠诚于党和国家、忠诚于企业和事业，在各岗位忠于职守，做出积极贡献。除此之外，王经理向大家介绍了公司“金点子”活动情况，鼓励大家积极提案。

7月27日，电网事业部鲁北区域启动团建活动，全体人员共同参观淄博历史展览馆，兴致勃勃开展了拔河比赛、趣味套圈小游戏，在欢声笑语中感受到了努力拼搏、追求卓越的企业文化，以及在山东诚信大家庭的幸福。

8月25日，电网事业部鲁南区域团建活动精彩落幕，公司总工程师秦鲁涛以一名老党员的身份，结合自身岗位指出“人民不富裕不是社会主义，工程不安全也不是社会主义”，将党建工作与现场安全管理真正联系在一起，为工程现场管理提供思想引导，促使党建工作与安全生产实现更好融合，充分发挥各自优势作用，才能保障参建人员的安全，从而推动工程更加安全顺利的开展。

各片区还举办了拔河比赛等竞技项目，激发了员工的拼搏精神与集体荣誉感。公司领导积极参与，并为优胜团队颁发纪念品，增强了员工的归属感与幸福感。

此次主题活动不仅促进了企业文化与党建工作的深度融合，还极大地激发了员工的忠诚奉献与实干担当精神，为电网事业部的高质量发展注入了强劲动力。未来，电网事业部将继续加强企业文化建设，为公司长远发展贡献力量。

坚持忠诚文化引领，打造高敬业、高学术、高绩效的员工队伍，为客户提供高品质服务！

主 编：张恒 尹展
副 主 编：崔学东
责任编辑：王靖元 陈涛
编 辑：王晓田
创刊时间：1998年1月1日

第264期
2024年09月20日
月刊 星期五



微信公众账号

山东诚信工程建设监理有限公司主办

www.sdcxjl.com

服务“东数西算”工程 践行“绿色电力”承诺

——张恒董事长到甘肃庆阳大数据园区项目调研指导工作

■ 建筑市政部 贾师范

7月30日，公司张恒董事长到甘肃庆阳“东数西算”源网荷储一体化智慧零碳大数据产业园示范项目调研指导工作，陈涛副总经理、电源事业部西北区域中心赵克忠经理陪同调研。



在项目期间，张恒董事长一行拜访了中能建绿色数字科技（庆阳）有限公司孙斌董事长，孙总对我公司高度重视“东数西算”项目、高度负责的监理作风表示认可及肯定，希望山东诚信继续发挥自身优势，提供高品质监理服务。之后，张总来到“东数西算”大数据园区项目园区，实地查看正在施工的GIS、110kV变电站、10kV预制舱、柴发预制舱、两仪广场、沥青路面、数据中心建筑工程、建筑幕墙工程等。项目总监向张总介绍了项目施工进度、

年度计划以及现场安全、质量管理等内容，张总重点了解了高处作业吊篮、建筑幕墙等危大工程的安全、质量管控措施。

张恒董事长与项目监理部员工进行了座谈，张总对后续监理工作提出以下要求：

- 1. 重视企业文化建设。**以企业管理方针为指导，遵守企业使命，积极倡导企业核心价值观，践行“忠诚”文化，加强员工责任心培养，保持监理部的凝聚力和使命感。
- 2. 保障工程质量与安全。**董事长分享了“起重吊装”、“GIS爆炸”事故案例，要求对工程建设全过程进行严格的监督和管理，从材料进场、施工工艺、质量检测到安全文明施工，每一个环节都不容忽视。通过现场巡视、平行检验、旁站监督等方式，加强对高处作业吊篮、建筑幕墙、临时用电、起重吊装等危大工程作业的监督管理，确保安全、质量措施的落实。
- 3. 创新监理工作模式。**随着科技的快速发展和市场的不断变化，工程监理也面临着新的挑战和机遇。监理人员需不断学习和掌握新技术，借助科技手段（如记录仪、无人机等）实施现场监理，提高监理工作效率。
- 4. 做好项目经验总结。**以该项目为契机，总结西北地区湿陷性黄土地基处理的做法，深入总结数据中心机房建设主体结构、设施安全、使用功能、数据存储等方面，提炼技术核心内容，为下一步工作奠定基础。
- 5. 构建公司新质生产力。**在巩固传统生产力的基础上，

以数字化、信息化、智能化为依托，充分利用AI智能、云计算、大数据分析、存储，推动数字化监理、智慧工地等新型监理模式的发展，提高监理工作效率和服务质量。

6. 加强沟通协调。监理工作是一项涉及多方利益、需要多方配合的工作。监理人员需加强与建设单位、施工单位、设计单位、质监机构等相关方的沟通协调，及时传达信息、解决问题、推动工作。通过召开监理例会、专题会议等方式，加强各方的交流与合作，形成工作合力，共同推动工程建设顺利进行。



在后续工作中，项目监理部将认真落实领导指示，不忘初心，砥砺前行，监理人员不断提升自身专业素质和能力水平，积极应对各种挑战和机遇，监理部与各参建单位精诚团结、密切合作，为项目建设保驾护航，早日实现投产。

山东诚信再获“齐鲁润春蕾” 联合募捐先进集体及突出贡献奖



■ 经营部 楚晓蕾



8月29日，济南市妇联联合各区县妇联举办济南市2024年“爱心妈妈接力行动”“齐鲁润春蕾”项目联合募捐推进会，山东诚信获得“先进集体”荣誉称号，公司人力资源总监王志环参加表彰仪式。9月4日，济南市高新区妇联联合各街道妇联举办“济南高新区社会组织创新园第一次妇女大会”暨“齐鲁润春蕾”项目联合募捐推进会，山东诚信获得“突出贡献奖”荣誉称号，公司副总经理路云参加表彰仪式。

2022-2023年，我公司参加了山东省妇联、山东妇女儿童发展基金组织的“齐鲁润春蕾”公益项目，公

司组队“一起捐”，公司领导带头参与募捐活动，通过微信群、朋友圈带动公司员工进行公益捐款。2023年捐款10647元，2022年捐款7780元，在为困难女童送去温暖、助力梦想的同时，也体现了山东诚信积极承担社会责任、参与社会公益的企业担当，公司连续两年荣获联合募捐先进集体。

2024年，山东诚信将继续服务社会、回馈社会，积极参与社会慈善、公益事业，积极响应“99公益日”募捐活动，助力更多儿童求学圆梦、成长成才。

尽全职 履好责 坚决打赢攻坚战

——尹展总经理赴哈密-重庆±800千伏特高压直流输电线路工程检查督导

■ 特高压事业部 谢永有 韩东吉

在公司承担监理任务的哈密-重庆±800千伏特高压直流输电线路工程（新疆段）进入组塔架线交叉作业高峰之际，2024年8月27日-28日，公司尹展总经理、路云副总经理深入一线检查督导工程建设情况，慰问现场监理人员，为工程建设和监理工作把航定向，加油鼓劲。

检查期间，尹总一行先后对哈密山区组塔施工、无人区架线准备区段等作业难点及管控重点进行实地检查调研，专门安排与施工项目经理沟通交流，详细询问在东山地区恶劣地形与恶劣天气等外部困难交织叠加影响下，现场施工组织及工程安全质量的具体管控措施。

经过实地检查调研，尹总指出，从总体上看哈密线已到了滚石上山、爬坡过坎的关键阶段，现场基础、组塔、架线三个分部工程同时存在作业，作业任务数量及作业风险等级均处于高位；从单个施工标段分析，新1标段、新2标段施工进度不均衡，剩余的任务及所处的外部环境迥然不同，相对来讲，新2标面临的形势更加严峻。基于此，尹总强调，监理项目部要在监理人员配置、现场管控措施上必须保持清醒的头脑，因时因地施策，多措并举，严格履行履职尽责，努力实现工程总体“相对风险低”的目标，合力助推工程安全优质如期建成。

针对新2标段面临的外部客观困难及工程建设现状，尹总在现场与施工项目经理进行了深入沟通交流，就后续

施工组织、资源投入及现场管控进行了探讨剖析，提出了“加强公司总部支撑、有效稳定既有施工班组、增加山区组塔班组、有效开展班组能力评估、做好低温取暖保障”等5条措施建议，并要求监理项目部动态跟踪落实，及时向部门、公司汇报反馈。



检查过程中，尹总充分肯定了哈密线监理团队取得的阶段性成绩，着重从监理“尽全职，履好责”、主动服务业主、工程计划管理、安全质量管理、员工职业健康等方面，对现场监理工作进行了指导，勉励大家继续保持忠诚业主、

不畏困难、勇于担当的精气神，坚决打赢哈密线攻坚战。在思想认识上，尹总指出，在特高压工程大规模建设与国网基建“六精四化”高质量发展的形势下，山东诚信必须自我加压，担当作为，以更高的站位、更优的标准、更实的措施忠于国网公司，我们既然承担了监理任务，就不讲条件，不摆困难，关键时刻看担当，实际行动表忠诚。

在监理方法上，尹总强调，山东诚信必须始终坚持“体系思想管控工程”，务必牢固树立“安全是底线、质量是基线、进度是主线”的工作基调。监理项目部要充分发挥监督统揽作用，动态评估施工安全质量保证体系与监督体系的运行状况，加强与施工的交流沟通，积极向业主汇报，针对可能影响工程推进的重大问题，应及时汇报部门和公司，积极寻求更高层级的高位推动，上下联动，协同发力，齐心协力推进工程安全优质高效建设。

在监理履职上，尹总要求，监理项目部必须围绕工程建设目标，主动对接业主需求，重视工作前置条件，紧紧抓实“人机料法环”的管控关键点，通过有效的过程方法，确保既定目标的顺利实现。同时，监理项目部要持续加强对一线监理人员的业务技能培训，提高员工的安全意识、业务水平与履职能力，牢牢守住安全管控底线，现场监理管控切实做到“履职要有痕，留迹更留绩”。

尹总一行特别关心一线监理人员的职业健康情况，专

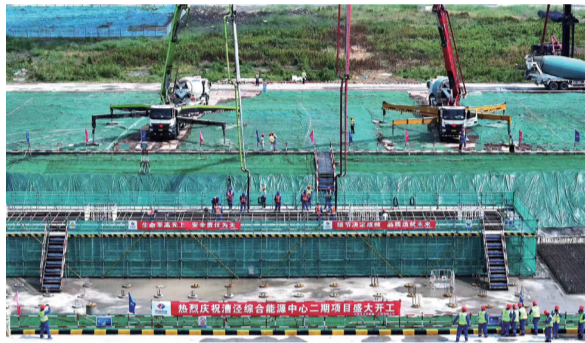
开好头 起好步 护航项目建设

——国电投上海漕泾综合能源中心二期2×1000MW项目开工

■ 电源事业部 苗嘉文 郑辉

8月28日，国电投上海漕泾综合能源中心二期2×1000MW项目举行主厂房第一罐混凝土浇筑仪式，标志着项目正式开工建设。我公司副总经理王治国参加开工仪式。

该项目位于上海市金山区漕泾镇，占地面积31公顷，按照国家煤电“先立后改”工作部署，建设2台1000兆瓦超超临界清洁绿色高效煤电机组，同步建设高效除尘、高效脱硫和高效脱硝设施。项目拟采用二次再热超超临界燃煤发电技术，优化深度余热利用系统，提升机组运行灵活性及经济性，供电标准煤耗世界领先，项目应用数字化电厂的建设理念，制定智慧电厂构架，建成清洁、低碳、高效、智慧的世界一流示范电站。作为以绿色煤电为主体的大型工业供热综合能源中心，项目建成后具备向上海化学工业区提供最大800吨/小时的供热能力，将进一步优化上海市电力结构，为上海乃至整个华东电网安全提供



国电投上海漕泾综合能源中心二期项目开工

重要支撑，进一步满足超大城市高品质能源转型需求。项目监理部进场后统筹规划，从整体布局到细节安排，建立工程项目关于质量、安全、投资、进度、合同等方面的监督管理网络。为保障本次里程碑节点顺利完成，项目监理部多次召开专题会议，积极协调、配合、指导各参建

单位，对大体积混凝土的钢筋、模板、配合比等进行严格的检查，验收内容包括主控项目、一般项目，严格把控质量关，并审查了相关资料和技术文件。

在项目期间，王总检查了项目建设情况，并与建设单位领导进行交流，与项目监理部员工进行座谈。王总对项目监理部各项工作表示肯定，对下一步工作提出了要求，一是抓好现场安全文明施工，做好隐患排查治理工作。二是对于大体积混凝土浇筑质量，要借鉴以往项目良好经验，结合上海地区气候条件，及时养护，做好质量预控工作，防止出现表面裂缝问题。三是本工程计划工期要求22个月+2个月完成168小时投运，工期紧、任务重，要充分应用公司开发的进度软件，专业监理工程师熟练掌握关键节点及前置条件，提前做好控制，做到各工序有效衔接。

项目监理部全体员工将认真落实领导指示，披荆斩棘，奋勇向前，为项目建设保驾护航，再创辉煌。

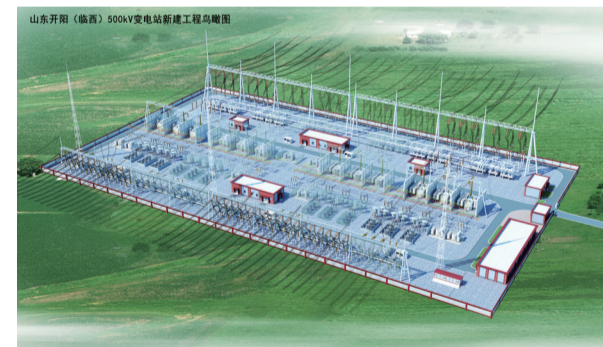
奋进开阳 扬帆起航

——山东开阳（临西）500千伏输变电工程开工

■ 特高压事业部 胡启海 田振君

8月28日，山东开阳（临西）500千伏输变电工程正式开工，项目进入主体施工阶段。

该工程是山东500kV主网架的重要组成部分，变电站为临沂电网枢纽变电站，对临沂电网安全可靠供电具有重要作用。本工程已列入山东省2024年重点项目，工程的



建设投产将进一步提升临沂电网的受电能力、输送能力和供电能力，优化周边220千伏网架结构，有效解决临沂中西部负荷快速增长带来的供电不足问题，为临沂西部新城以及费县、兰陵工业园区的建设提供动力，为“十四五”期间临沂经济社会的高质量发展保驾护航。

山东开阳（临西）500千伏输变电工程共分4个单体

▲上接1版

门前往无人区现场监理人员生活住处实地查看。尹总、路总在临时板房中，与一线员工进行了沟通交流，详细了解在无人区艰苦环境下的工作与生活情况，对员工在艰苦环境下表现出来的乐观积极、作风顽强给予高度评价。

针对线路驻队监理人员尤其是戈壁滩、无人区单兵作战、工作生活条件相对艰苦的客观现状，尹总要求项目总

工程，分别为开阳（临西）500千伏变电站新建工程、沂蒙兰陵I、II回开断接入开阳（临西）变500千伏线路工程、兰陵500千伏保护改造工程以及沂蒙500千伏保护改造工程。工程计划2025年12月投产。

监理项目部成立以后按照公司和事业部要求，认真总结以往工程经验，突出预控，强化过程管控，努力推进创优工程的建设目标。

安全方面：一是严格把控现场“四个管住”，刚性执行作业计划，严控施工队伍及人员进场，加大现场管控力度。二是严格各项流程、措施的落地执行，做到重工作流程，抓安全措施，严格安全设施验收，强化违章督查，全力确保工程的安全建设。三是严格落实“风险精准管控”。对现场管理严格要求，针对不同作业层班组与施工工序，精准开展风险辨识工作，及时排查现场安全隐患，提高作业人员安全施工能力。

质量方面：“抓源头”与“抓验收”并重，源头要抓设计源头、抓首台首套、抓方案制定、抓规程规范，验收要做到“五必检、六必验”、“样板间”提前验、质量监督过程验、典型问题重点验。严控过程管理，主要控制过程实体质量、物资质量以及质量行为，具体体现在厂内、现场物资验收、隐蔽工程、重要施工环节、过程质量检查等关键环节，做到“全过程痕迹管理”。

监必须充分考虑自然环境、工作条件、季节变化、员工体质、施工配合程度等相关因素的叠加影响，做好风险识别预控，哈重线目前尤为迫切的是需要提前考虑冬期取暖保障措施。路总表示，经营部一定全力保障一线劳保用品的供应，确保一线监理人员从公司感受到来自“家的温暖”。

环保管理方面：绿色施工，节能创效。在工程四通一平建设过程中，汲取以往绿色建造获奖项目的经验，以各项方案的执行落地为抓手，重点落实施工现场防尘网布置、移动式洒水车使用、节能工器具配备等环保、节能措施，切实做到现场环保水保管理6个100%。通过措施的实施实现工程绿色建造目标。



山东开阳（临西）500千伏输变电工程监理团队将精心策划，开好头、起好步，严格履职尽责，全方位体现诚信专业价值，护航工程安全优质高效推进。

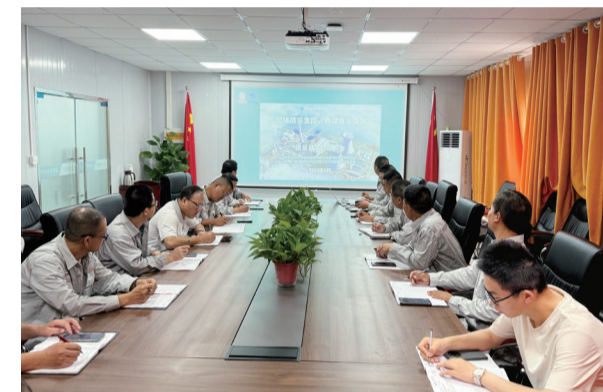
线工程进入攻坚克难的关键时段，公司领导的调研慰问极大激发了全体监理人员工作热情与坚定信心，哈重线监理团队将继续传承“乐观积极、作风顽强、文化引领”的山东诚信“戈壁精神”，在公司的坚强领导下，在各级部门的鼎力支持下，用心“尽全职，履好责”，攻坚克难显身手，作风顽强勇担当，为圆满实现工程建设目标贡献诚信价值。

加强质量支撑 共建质量强国

——淮河能源控股集团谢桥电厂2×660MW超超临界燃煤机组发电项目启动“质量月”活动

■ 谢桥电厂项目 潘刚

8月30日上午十时三十分，淮河能源控股集团谢桥电厂2×660MW超超临界燃煤机组发电项目“质量月”启动仪式顺利召开，启动仪式由谢桥发电公司总经理刘念一主持，发电公司全体员工、项目监理部、各参建单位代表参加了仪式。



今年是第四十七个质量月活动，活动主题为“加强质量支撑，共建质量强国”。质量是企业生命线，是品牌信誉的基石。电力作为国民经济的命脉，其建设质量直接关系到国家的发展、人民的福祉。因此，我们必须以高度的责任感和使命感，全力以赴，确保电力建设工程质量，为国家的繁荣富强贡献我们的力量。项目监理部紧紧围绕活动主题也作出了全面部署和策划。

在质量月活动启动前，项目总监何敬文组织召开动员会，对监理部质量管理工作提出要求。工程质量是工程建设的生命线，也是企业生存发展的基石，也是体现监理工作好坏的一个标尺，何总要求大家在日常工作中熟练掌握本专业规程规范及验收标准，验收过程中要统一标准、统一要求，严格过程管理，加大考核力度，对现场存在的质

量问题一抓到底，确保严格按标准整改落实到位，对质量问题及缺陷绝不姑息迁就，确保工程质量100%合格；加大现场旁站、见证取样、平行检验力度，严格落实行业自律及监督管理的相关要求，做好隐蔽工程的监督，原材料取样的见证员，工程质量的检验员。

质量月活动期间，项目监理部策划并准备开展以下质量活动：

1、联合业主组织开展质量技能大比拼活动。为达到共同学习质量知识、重视工程质量的目的，以谢桥电厂工程建设实际情况为基础，举办“钢筋绑扎、砌筑、焊接、桥架制作”等技能比赛。要求各参建单位根据自身情况自行选择参赛项目，每家单位至少参加一项，主标段至少参加两项，由业主及监理公司选出评审专家对各家参赛项目进行评审，各项目评审出前三名，并对取得名次的单位进行奖励。通过技能比拼的形式来提高现场各参建单位质量技术人员、质量管理人员及施工人员的积极性，提升其自身的技术水平，从而起到提升整个工程施工质量水平的作用。

2、开展质量知识讲课活动。在质量月活动期间项目监理部将根据现场施工进度情况，举办二到三次质量方面的讲课活动。目前施工现场以混凝土浇筑、墙体砌筑、锅炉受热面焊接、汽机管道制作、安装等工作为主，项目监理部将根据以上主要施工项目举办“墙体砌筑知识要点培训、管道精细化与洁净化施工、施工现场质量通病防治与治理”等专项培训，通过讲规范、看案例、提要求等方式提高现场施工质量管理的质量意识及管理水平，从而促使现场施工质量的整体提升。

3、开展现场施工质量专项检查活动。项目监理部拟开展至少两次施工质量专项检查，（一）对施工现场材料库、

检修维护间、GIS及网络继电器室、集控楼等施工区域的墙体砌筑质量进行专项检查；（二）对1、2号锅炉、脱硫吸收塔、钢板仓灰库、厂外取水管线的焊接质量进行专项检查等。通过质量专项检查活动，实时掌握现场施工质量情况，实现对项目质量的全面监控，质量问题以会议纪要或质量整改通知单的形式要求各责任单位在规定期限内整改。

4、开展档案资料专项检查。在质量月活动期间，对各参建单位的施工资料收集、整理、报审工作进行专项检查。重点对报审资料的完整性、时间逻辑的合规性、资料填写的正确性、资料报审与现场实体施工的同步性等多项进行检查，检查出的问题项目监理部将以监理工程师联系单、检



查通报等方式下发给各个责任单位督促他们及时整改。同时，也要求各个参建单位内部开展自查、自纠活动，达到举一反三，形成记录并留档。通过对各参建单位档案资料的专项检查从而促使各参建单位档案资料的规范、完整。

项目监理部将严格按照活动方案的要求，认真组织实施各项活动，以实际行动践行质量承诺，为电力建设事业的高质量发展贡献更多的智慧与力量。

山东海卫半岛南U场址450MW海上风电项目 风机基础沉桩全部完成且首批17台风机成功并网

■ 海洋工程事业部 杨念举

9月5日-6日，乳山南部海域显得格外忙碌，山东海卫半岛南U场址450MW海上风电项目最后一根风机基础沉桩工作圆满完成。与此同时，由建设单位、监理单位、总包单位、风机厂家以及多家设备供货商组织的送电小组，通过前期周密策划，仅用5小时就成功完成首批17台风机并网工作，向今年全容量并网发电目标迈进一大步。

山东海卫半岛南U场址450MW海上风电项目位于山东省威海市乳山南侧海域，项目场址范围约72km²，场址中心离岸距离约26km，水深约28.5m~30.5m，开发容量为450MW。本项目拟安装53台单机容量为8.5MW的风电机组，所发电通过6回66kV集电海底电缆接入220kV海上升压站升压后，以2回220kV海缆转架空线后接入陆上集控中心，通过已有送出线路接入国网变电站。国电投（乳山）海风公司海上风电项目与本项目共用海上升压站和陆上集控



中心，由前者一次建成。

项目监理部自开展工作以来，将国家电投山东半岛南海上风电基地U场址一期450MW项目的良好实践经验应用于二期项目，通过加强风机厂家与总包单位的

协调沟通，做到了风机设备发运与施工现场的进度有效衔接，为工程的顺利开展创造了有利条件。为确保高质量、高效率、高标准，始终贯彻落实“事前、事中、事后”管理理念，尤其是事前控制，监理部在各板块开工之前就建立了施工准备清单并提前制订了详细的质量、安全监理工作计划，通过加强与参建单位的协调沟通，有力保障了机械设备及人力资源供应，做到了精密管理、合理部署，摒除了一切不安因素，确保海上风电主体工程能够顺利实施。本次首批风机并网，监理部早在8月上旬就联合建设单位提前梳理了检查清单，以确保本次首批风机一次送电成功。

山东海卫半岛南U场址450MW海上风电项目监理团队将戒骄戒躁，继续秉承公司“忠诚、尊重、价值、卓越、幸福”核心价值观，以严谨务实的工作态度，全力完成本项目全容量并网目标。